

Положение
о социально-психологической службе

1. Общие положения.

1.1. Социально-психолого-педагогическая служба (далее СПС) - это профессиональное объединение психологов, социальных педагогов, логопедов, дефектологов, медицинских работников, главной целью функционирования которой является обеспечение педагогически целесообразных условий для развития личности и поддержания психического и физического здоровья учащихся, содействие становлению индивидуальности, развитию способностей и склонностей личности, создание коррекционно-развивающей, психологически комфортной среды.

1.2. СПС работает в тесном контакте с педагогическим Советом, методическим объединением классных руководителей, администрацией, мед. работниками, а также родителями и лицами, их заменяющими, с органами опеки и попечительства, ПДН, КДН.

1.3. Школьная социально-психологическая служба в своей деятельности руководствуется:

- Конвенцией ООН о правах ребенка;
- Федеральным законом «Об образовании в Российской Федерации» №273 - ФЗ;
- Законом РФ «Об основных гарантиях прав ребёнка в Российской Федерации»;
- Законом РФ «Об основах системы профилактики безнадзорности и правонарушений несовершеннолетних»;
- Уставом образовательного учреждения;
- Настоящим положением, утверждённым руководителем общеобразовательного учреждения.

1.4. СПС создаётся приказом директора образовательного учреждения.

1.5. Руководителем службы назначается педагог, имеющий высшую категорию.

1.6. В состав службы входят: заместитель директора по воспитательной работе, педагог-психолог, социальный педагог.

2. Цели.

2.1. Создание благоприятных условий для развития личности всех участников образовательного процесса (физического, социального, духовно-нравственного, интеллектуального).

3. Основные задачи службы:

3.1. Оказывать ребёнку комплексную помощь в процессе восприятия мира и адаптации в нём.

3.2. Защищать ребёнка в его жизненном пространстве.

3.3. Обеспечивать психолого-педагогическое изучение учащихся и индивидуальный подход к ребёнку.

3.4. Оказывать своевременную социально-психологическую помощь и поддержку детям и их родителям, педагогам и администрации школы.

3.5. Содействовать в разрешении конфликтной ситуации участников образовательного процесса.

3.6. Создавать условия для своевременной коррекции в сопровождении индивидуального развития учащихся с проблемами поведения, социально-педагогической запущенностью и детей с ОВЗ.

3.7. Социально-психологическое просвещение для всех субъектов-участников образовательного пространства школы.

3.8. Участвовать в работе ПМПк.

4. Права сотрудников социально-психологической службы.

Сотрудники социально-психологической службы имеют право:

- 4.1. Принимать участие в педсоветах, психолого-педагогических консилиумах, заседаниях методических объединений и т. д.;
- 4.2. Посещать уроки, внеклассные и внешкольные мероприятия с целью проведения наблюдений за поведением и деятельностью учащихся;
- 4.3. Знакомиться с необходимой для работы педагогической документацией;
- 4.4. Выступать с обобщением опыта своей работы на методических объединениях и педагогических советах;
- 4.5. Вести работу по пропаганде психолого-педагогических знаний путем лекций, бесед, выступлений, тренингов, публикаций в СМИ;
- 4.6. Обращаться в случае необходимости через администрацию школы с ходатайствами в соответствующие организации по вопросам, связанным с оказанием помощи школьнику;
- 4.7. Обращаться с запросами в различные организации;
- 4.8. Сотрудничать с преподавателями ЕПК, оказывать методическую и практическую помощь в обучении студентам;
- 4.9. Определять и выбирать направления и формы повышения квалификации в соответствии с собственными профессиональными потребностями.

5. Ответственность сотрудников социально-психологической службы.

Работники службы несут ответственность за:

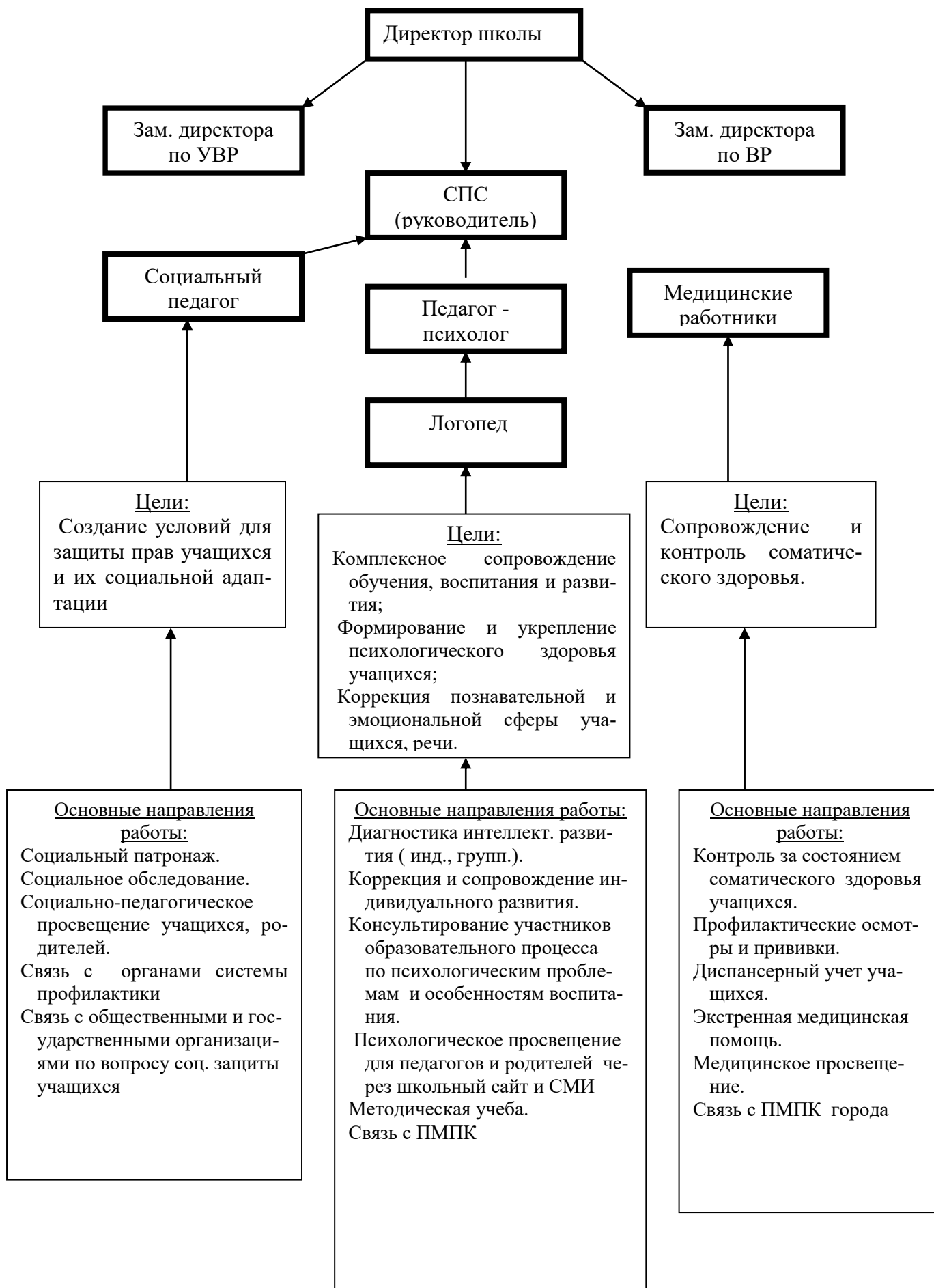
- 5.1. Выполнение функциональных обязанностей.
- 5.2. Выполнение утверждённого плана работы.
- 5.3. Своевременное предоставление отчётности установленной формы.
- 5.4. За причинение морального и материального ущерба — в пределах определённых трудовым и гражданским законодательством РФ.

6. Документация службы.

СПС должна иметь следующую документацию:

- 6.1. Годовой план, утверждённый директором школы.
- 6.2. Журналы специалистов для учёта консультаций.
- 6.3. Социальный паспорт классов и школы.
- 6.4. Акты обследования жилищно-бытовых условий учащихся школы.
- 6.5. Карты индивидуального сопровождения учащихся.
- 6.6. Банк данных на учащихся «группы риска» и неблагополучных семей.
- 6.7. Дидактическое и методическое оснащение по работе со всеми участниками образовательного процесса.

Структура СППС



Основные направления работы СППС.

I. Диагностическое направление.

Это направление определяется ориентацией СППС на углубленное изучение ребенка на протяжении всего периода обучения в школе, выявление индивидуальных особенностей, в воспитании и обучении. Диагностическая работа может проводиться с отдельными детьми и группами детей.

Специалисты СППС осуществляют:

- проведение диагностического обследования с целью определения психологического и соматического развития детей в соответствии с возрастными нормами;
- изучение особенностей детей и социальной ситуации их развития с целью обеспечения индивидуального подхода в процессе обучения, помощи в профессиональном и личностном самоопределении;
- проведение социально-психологической диагностики тревожности, самооценки, психических состояний, характерологических особенностей, выявление психологических нарушений.

II. Профилактическое направление.

Задачи данного направления определяются необходимостью формировать у педагогов и детей способность к принятию правильных решений, к установлению взаимодействия друг с другом.

Психопрофилактическая работа проводится также с педагогами и родителями, которые оказывают влияние на формирование личности ребенка.

III. Развивающее и коррекционное направление.

Данное направление предполагает активное воздействие всех специалистов СППС на процесс формирования личности и индивидуальности ребенка. Его задачи определяются ориентацией СППС на обеспечение соответствия развития ребенка возрастным нормативам, помощь педагогическому коллективу в индивидуализации обучения и воспитания детей, развитии их способностей, склонностей.

Особое место в данном направлении занимает работа по преодолению отклонений в развитии, нарушений в учении и поведении детей. Планы и программы развивающей и коррекционной работы разрабатываются с учетом возрастных и индивидуальных особенностей ребенка, определенных в ходе диагностики, и носят строго индивидуальный, конкретный характер.

IV. Консультативное направление.

Консультативное направление осуществляется специалистами СППС со всеми категориями образовательного процесса: учащимися, родителями, педагогами и администрацией школы. При этом они осуществляют:

- проведение индивидуального и группового консультирования учащихся по проблемам учения, развития, жизненного и профессионального самоопределения, взаимоотношений со взрослыми и сверстниками, и личным проблемам;
- проведение индивидуальных и групповых консультаций с педагогами и родителями, участие в педсоветах, методобъединениях, общешкольных и классных родительских собраниях;
- консультирование администрации школы по проблемам обучения детей, организации школьной жизни, планирования учебно-воспитательных мероприятий на основании психологических и возрастных особенностей детей.